



# Universidade Federal da Grande Dourados

Pró-Reitoria de Avaliação Institucional e Planejamento - PROAP

Divisão de Gestão Ambiental


Chefe de Divisão  
Vera Luci de Almeida

Assistente em Administração  
Veruska Lopes Pereira

Estagiários  
Lorenza Virginio Senis  
Lucas Manoel Cardoso de Oliveira

Contato:

 [dga@ufgd.edu.br](mailto:dga@ufgd.edu.br)

 (67)3410-2770



Divisão de Gestão Ambiental- UFGD

"Depois que a última árvore tenha sido derrubada, depois que o último rio tenha sido envenenado, depois que o último peixe tenha sido capturado. Então, o homem descobrirá que o dinheiro não pode ser comido. Pois não é a Terra que pertence ao homem, mas o homem à Terra e qualquer coisa errada que se faça, faz-se a si mesmo...."

Standing Elk - Líder indígena americano

# APRESENTAÇÃO

**A cartilha de boas práticas sustentáveis, é um produto do programa de Educação Ambiental da Divisão de Gestão Ambiental da UFGD. Esta cartilha contém informações relacionadas ao incentivo da adoção de práticas sustentáveis pelos acadêmicos e servidores da UFGD. A cartilha consistirá de um documento contendo principalmente incentivos e sugestões de boas práticas de sustentabilidade, tanto na vida profissional, quanto na vida pessoal. Na cartilha vamos encontrar informações sobre o plano de logística sustentável-UFGD, a política ambiental-UFGD, a prática dos 5R's, os resíduos sólidos, a coleta seletiva, o ECOPONTO- UFGD, consumo consciente de água, energia e papel, e práticas sustentáveis.**

UFGD Eco

---

# A UFGD

---



*A Universidade Federal da Grande Dourados se propõe a desenvolver atividades administrativas, de ensino, pesquisa, extensão e cultura orientadas por uma Política Ambiental clara e objetiva, adequada à sua realidade no contexto da Região da Grande Dourados e com objetivo de:*

*Orientar a gestão da Universidade de maneira transparente e participativa, de forma que os diferentes setores e processos da Instituição sejam planejados e implementados com base em princípios de sustentabilidade ambiental, visando a conservação ambiental e o consumo consciente, a educação e comunicação ambiental apropriada, a efetiva gestão de resíduos, a eficiência energética e a urbanização e ocupação racional do campus;*



# PLANO DE LOGÍSTICA SUSTENTÁVEL-UFGD

Plano de Gestão de Logística Sustentável (PLS) “é uma ferramenta de planejamento com objetivos e responsabilidades definidas, ações, metas, prazos de execução e mecanismos de monitoramento e avaliação, que permite ao órgão ou entidade estabelecer práticas de sustentabilidade e racionalização de gastos e processos na Administração Pública”.

O PLS consiste em um documento contendo, principalmente, indicadores e sugestões de boas práticas de sustentabilidade e de racionalização de materiais, e deverá contemplar pelo menos sete áreas de atuação: (I) Materiais de Consumo, (II) Energia Elétrica, (III) Água e Esgoto, (IV) Coleta Seletiva, (V) Qualidade de Vida no Ambiente de Trabalho, (VI) Compras e Contratação e (VII) Deslocamento de Pessoal.

# COLMEIA DA SUSTENTABILIDADE – UFGD





# POLÍTICA AMBIENTAL- UFGD

A UFGD se propõe a desenvolver atividades administrativas, de ensino, pesquisa, extensão e cultura, orientadas por uma Política Ambiental clara e objetiva, adequada à sua realidade, no contexto da Região da Grande Dourados e com os seguintes objetivos:

Propor ações de educação e comunicação ambiental, prevenção e controle ambiental.

Promover a conservação ambiental, o consumo consciente, e a recuperação ambiental à comunidade universitária e à sociedade.

Orientar a gestão da UFGD, para que a instituição siga os princípios da sustentabilidade ambiental.

Orientar a gestão da UFGD, visando a conservação ambiental e o consumo consciente, a educação e comunicação ambiental.

Orientar a gestão da UFGD, apropriada, a efetiva gestão de resíduos, a eficiência energética e a urbanização e ocupação racional do campus.





# POLÍTICA AMBIENTAL

## EIXO: EDUCAÇÃO E COMUNICAÇÃO AMBIENTAL

O processo de Educação e Comunicação Ambiental visa ser amplo e integrado, capaz de orientar e subsidiar a realização das atividades de ensino, de pesquisa e de extensão no que se refere ao ideário da Política de Gestão Ambiental da UFGD, buscando facilitar e incentivar melhorias constantes no que concerne a missão socioambiental da Universidade.

### Diretrizes

- Contextualizar a Política Ambiental ao PDI e aos Planos de gestão da UFGD.
- Orientar os gestores e a comunidade universitária quanto à importância da Educação e Comunicação Ambiental.
- Implementar programas contínuos de Educação e Comunicação Ambiental na UFGD.
- Elaborar e implementar programas de sensibilização e capacitação gerencial para o corpo técnico e docente da UFGD, na temática conservação ambiental e consumo consciente.
- Priorizar estratégias de conservação da biodiversidade nativa em projetos de arborização e paisagismo da UFGD, bem como em projetos de ensino, pesquisa e extensão.
- Promover o desenvolvimento de projetos voltados à recuperação ambiental e proteção dos recursos naturais, especialmente focados para recursos escassos e espécies raras e ameaçadas.
- Atuar proativamente nos debates e demais ações referentes a políticas públicas de setores que mantém relação direta com a Política Ambiental da UFGD, a exemplo de transporte público, gerenciamento público de resíduos, entre outros.
- Estimular a necessidade de inclusão, de maneira formal, de premissas de conservação ambiental e consumo consciente na proposta pedagógica dos diferentes cursos de graduação que lidam direta ou indiretamente com recursos naturais, além do desenvolvimento de atividades de ensino, pesquisa e extensão que garantam, no âmbito interno e externo da UFGD, a formação de cidadãos comprometidos com a conservação ambiental e consumo consciente.



# POLÍTICA AMBIENTAL

## EIXO: CONSERVAÇÃO AMBIENTAL E CONSUMO CONSCIENTE

Este eixo visa orientar a gestão da UFGD para que os diferentes setores e processos da Instituição sejam planejados e desenvolvidos com base em princípios que garantam a conservação ambiental e o consumo consciente.

### Diretrizes

- Estar em consonância com as Convenções e Acordos Ambientais Internacionais, bem como com a legislação e normas federais, estaduais e municipais.
- Atender demandas de recursos ambientais nos diferentes setores/atividades da UFGD conhecidos e gerenciados.
- Cuidar para que seja garantida a conservação ambiental e o consumo consciente, mediante estratégias que garantam o menor consumo de recursos naturais e a menor geração de resíduos possíveis.



Os resíduos gerados nas atividades e setores da UFGD deverão ser adequadamente geridos, contribuindo com o uso racional de recursos naturais e materiais, visando reduzir e prevenir a poluição e preservar ou melhorar a qualidade do meio ambiente, de acordo com as normas e legislação vigente no âmbito da UFGD e externo.

### Diretrizes

- Executar diagnóstico sobre os resíduos sólidos da UFGD e realizar sua gestão.
- Reduzir a geração de resíduos na UFGD mediante a redução de consumo de recursos.
- Reaproveitar os resíduos gerados na UFGD, quando possível.
- Promover o adequado armazenamento, transporte e destinação dos resíduos gerados na UFGD.
- Promover a capacitação e treinamento da equipe da UFGD para o correto gerenciamento dos resíduos.
- Promover a geração e divulgação de conhecimento em gerenciamento de resíduos.





# POLÍTICA AMBIENTAL

## EIXO: EFICIÊNCIA ENERGÉTICA

Este eixo visa propiciar a promoção do uso eficiente e o combate ao desperdício da energia elétrica na comunidade universitária da UFGD.

### Diretrizes

- Otimizar a utilização da energia na UFGD.
- Implementar medidas de combate ao desperdício da energia na UFGD.
- Reduzir os custos relativos à energia na UFGD.
- Incentivar no âmbito da UFGD, pesquisas voltadas à geração de energia.



Fonte: [www.sauerautomacao.com.br](http://www.sauerautomacao.com.br)



# POLÍTICA AMBIENTAL

## EIXO: URBANIZAÇÃO E OCUPAÇÃO RACIONAL DO CAMPUS

O *campus* da UFGD deverá se transformar, gradativamente, em um modelo de referência de construção arquitetônica dos blocos e de logística das vias de acesso, consolidando um processo de extensão e ocupação do próprio campus que viabilize o crescimento das atividades da comunidade acadêmica, tanto quantitativamente como qualitativamente, com respeito às características e limitações ambientais locais.

### Diretrizes

- Garantir a evolução do processo de expansão e ocupação do *campus* da UFGD intrinsecamente relacionado ao processo de desenvolvimento de sua infraestrutura interna.
- Modernizar a infraestrutura das construções do campus da UFGD.
- Otimizar as vias de deslocamento no campus, sejam elas para carros, transportes pesados, pedestres ou outros tipos de transportes, visando sua eficiência e conciliando a relação entre o fluxo interno do campus com o fluxo externo correspondente.
- Criar e consolidar áreas verdes ao longo do processo de expansão do campus, contribuindo com a qualidade de permanência de professores, funcionários e acadêmicos.

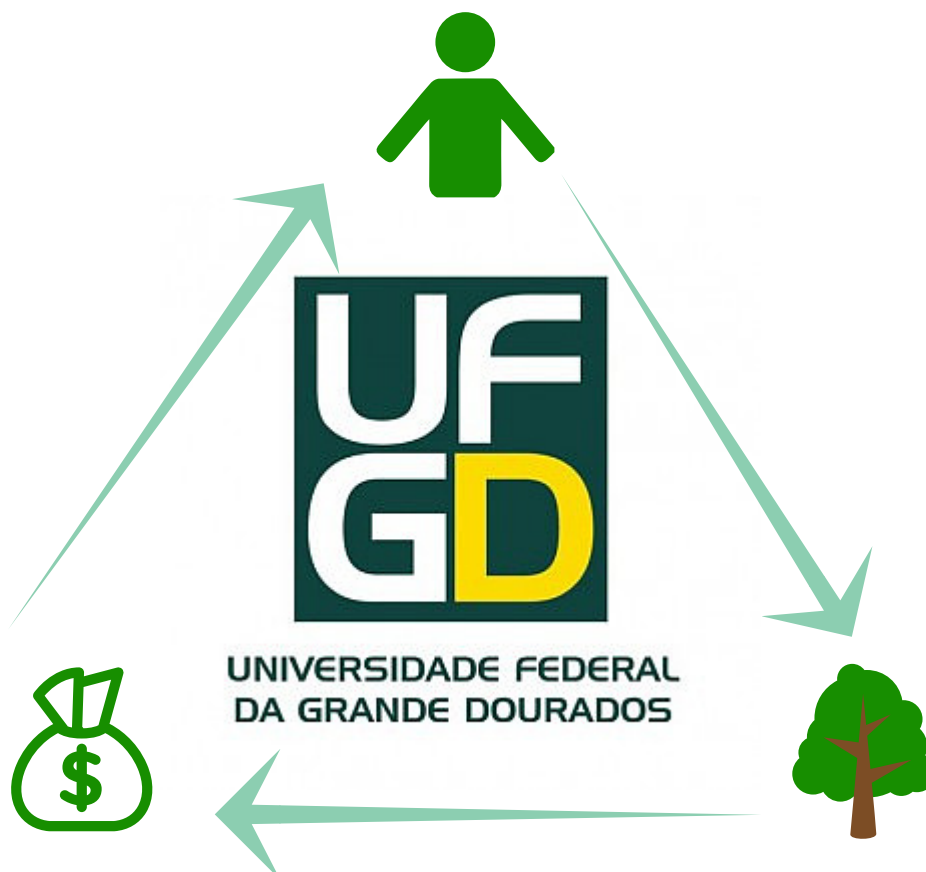


Fonte: [www.abm.org.br](http://www.abm.org.br)

# RESPONSABILIDADE SOCIOAMBIENTAL



É a responsabilidade que as organizações possuem com a sociedade e com o meio ambiente. Em busca de um mundo melhor para as gerações atuais e futuras, deve-se planejar ações sustentáveis e conscientizar pessoas sobre a importância das causas sociais e ambientais.



# PRATIQUE OS 5 R'S



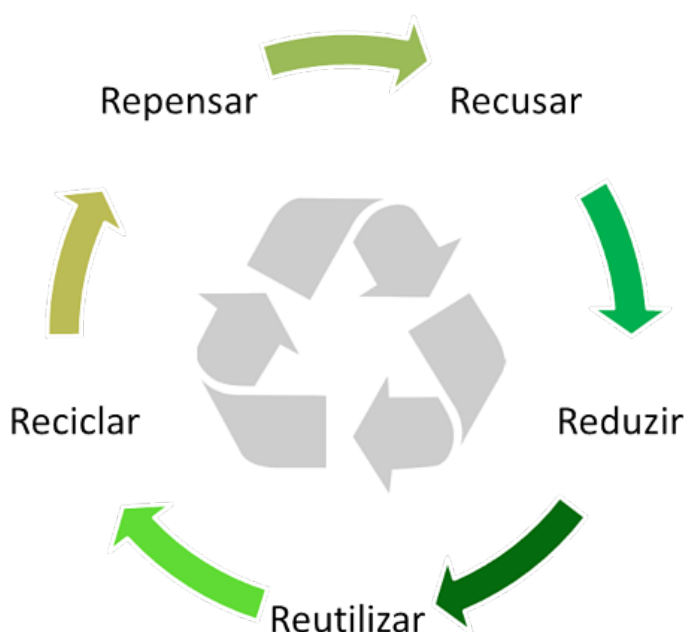
**REPENSAR** a necessidade de consumo e os padrões de produção e descarte e adotados.

**RECUSAR** possibilidades de consumos desnecessários e produtos que gerem impactos ambientais significativos.

**REDUZIR** significa evitar o desperdício, consumir menos produtos, preferindo aquele que ofereçam menor potencial de geração de resíduos e tenham maior durabilidade.

**REUTILIZAR** é uma forma de evitar que vá para o lixo o que possa ser reaproveitado, é ser criativo inovador.

**RECICLAR** significa transformar materiais usados em matérias primas para outros produtos por meio de processo artesanal e/ou industrial.



# RESÍDUOS SÓLIDOS



## O que é resíduo sólido ?

Material, substância, objeto ou bem descartado resultante de atividades humanas em sociedade, a cuja destinação final se procede, se propõe proceder ou se está obrigado a proceder, nos estados sólido ou semissólido, bem como gases contidos em recipientes e líquidos cujas particularidades tornem inviável o seu lançamento na rede pública de esgotos ou em corpos d'água, ou exijam para isso soluções técnicas ou economicamente inviáveis em face da melhor tecnologia disponível.

Política Nacional de Resíduos Sólidos. Lei nº 12305/10

## Qual a diferença entre lixo e resíduo ?



O **LIXO** é o descarte de atividade humana que não tem mais utilidade, e que deve ter sua disposição final adequadamente correta.

O **RESÍDUO** é gerado pela atividade humana e possui valor econômico, pelas possibilidades de reutilização e reciclagem.

Os resíduos para serem utilizados, devem ser corretamente separados, utilizando assim a coleta seletiva, para que se consiga reutilizar, e diminuir a quantidade de resíduos, inadequadamente depositados.





# COLETA SELETIVA- UFGD



A **COLETA SELETIVA** é a coleta de resíduos sólidos previamente segregados conforme sua constituição ou composição.

## BENEFÍCIOS DA COLETA SELETIVA

- Diminui a poluição ambiental.
- Diminui a exploração dos recursos naturais.
- Evita o desmatamento.
- Reduz custos com a disposição final do lixo.
- Gera emprego e renda.
- Promove o resgate social de indivíduos.
- Melhora a higiene e limpeza da cidade.
- Evita a proliferação de roedores.
- Reduz o número de focos do mosquito da dengue.

## Cores da coleta seletiva na UFGD

Perigosos



Não recicláveis



Recicláveis



# ECOPONTO- UFGD



## Qual o objetivo ?

**Receber resíduos recicláveis provenientes da universidade, assim como os resíduos que são levados por acadêmicos e servidores até o local.**

## Quais resíduos o ecoponto recebe ?

### Papel

- jornais;
- revistas;
- livros;
- caixas de papel;
- papelão;
- embalagens longa vida.

### Vidro

- garrafas;
- copos;
- frascos de remédios;
- perfumes;
- produtos alimentícios.

### Plástico

- garrafas PET;
- frascos de remédios ;
- frascos de produtos de limpeza;
- canos;
- sacos plásticos;
- tampas.

### Metal

- latas de alumínio e de aço (óleos, molhos, spray).

## Onde se localiza ?

**Horário de Funcionamento:**  
**Matutino: 7:00 h às 11:00 h**  
**Vespertino: 13:00 h às 17:00 h**

**Unidade II UFGD**  
**Em frente a Faculdade de Ciências Agrárias (FCA)**



# CONSUMO CONSCIENTE



A humanidade já consome 30% mais recursos naturais do que a capacidade de renovação da Terra. Se os padrões de consumo e produção se mantiverem no atual patamar, em menos de 50 anos serão necessários dois planetas Terra para atender nossas necessidades de água, energia e alimentos.

Todo o consumo causa impacto, devemos então aprender sobre quais impactos são causas e buscar minimizá-los ou evitá-los.

## DICAS PARA UM CONSUMO CONSCIENTE

Consuma apenas o necessário

Avalie seus impactos de consumo

Reutilize produtos e embalagens

Planeje suas compras

Compre de empresas que possuam práticas sustentáveis

Descarte corretamente seus resíduos

Antes de comprar, responda as seis perguntas do consumo consciente

**PORQUE COMPRAR ?**

**O QUE COMPRAR ?**

**COMO COMPRAR ?**

**DE QUEM COMPRAR ?**

**COMO USAR ?**

**COMO DESCARTAR ?**

# CONSUMO CONSCIENTE DE ENERGIA



Atualmente, com o advento da tecnologia, a utilização da energia elétrica tornou-se uma necessidade. Mais deve-se utilizá-la de maneira consciente e adotar atitudes que evitem o seu desperdício.



## Procure defeitos na sua fiação e conserte-os.

Uma fiação defeituosa pode gerar muito gasto. Fios desencapados podem puxar carga de maneira constante, assim como provocar curtos-circuitos. Observe atentamente sua fiação e em caso de defeitos chame um profissional habilitado para consertar.



## Desplugue aparelhos da tomada

Aparelhos no modo stand by, podem representar de 10% a 20% do seu consumo de energia. Vários eletrodomésticos no modo standby impactam, significativamente, a sua conta.



## Abuse da luz solar

Em um país tropical como o Brasil a ocorrência do sol é abundante. Então, abra janelas e cortinas, desligue suas lâmpadas e aproveite a luz natural.



# CONSUMO CONSCIENTE DE ENERGIA



## **Prefira as lâmpadas fluorescentes**

Nos locais onde as lâmpadas ficam acesas por mais de quatro horas. Elas economizam 80% da energia e duram 13 vezes mais.

## **Máquina de lavar roupa e ferro de passar consomem bastante energia.**

Portanto, tente acumular bastante roupa para depois realizar o trabalho de uma única vez.

## **Desligue a chave geral**

Quando viajar por um período longo, desligue a chave geral da casa para não gastar energia com coisas desnecessárias.

## **Aparelhos econômicos**

Dê preferência a aparelhos que consumam menor quantidade de energia. Sempre que possível, adquira um eletrodoméstico com o selo Procel de Economia de Energia e com o “selo verde”, que indica redução no uso de energia na fabricação do aparelho.

# ECONOMIZE ENERGIA

FAZ BEM PARA O MEIO AMBIENTE E PARA O SEU BOLSO !

# CONSUMO CONSCIENTE DE ÁGUA



A preocupação com a água vem crescendo, visto que alguns estados do Brasil já sofreram com a sua falta, causando problemas na produção de energia e também na distribuição de água nas grandes cidades. Atualmente, a utilização correta da água é de grande ajuda para que a mesma não se torne um recurso escasso. Atitudes simples podem ajudar em sua preservação.



## Reutilize a água

A água da máquina e da chuva, pode ser reutilizada para a lavagem de calçadas.



## Conserte vazamentos

Verifique possíveis vazamentos no encanamento. Feche bem as torneiras.



## Lave o carro a seco

Já existem empresas que fazem esse tipo de serviço é um pouco mais caro mas economiza muita água.



## Não demore no banho

Um banho de cinco minutos é o suficiente para uma higiene adequada. Evite o desperdício.

## LEMBRE-SE

Ao acondicionar água para reutilização, verifique se o recipiente está corretamente vedado. Isso evita a ploriferação do mosquito *Aedes Aegypti*

# CONSUMO CONSCIENTE DE PAPEL



Você sabia que para cada uma tonelada de papel produzida, são necessárias de 2 a 3 toneladas de madeira ??

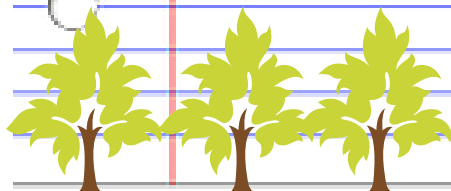


**Economizar papel ajuda na preservação do meio ambiente. Simples atitudes podem fazer grande diferença!**

- Evite impressões.
- Se for de extrema necessidade, imprima frente e verso.
- Visualize e certifique a conformidade do arquivo antes de imprimir.

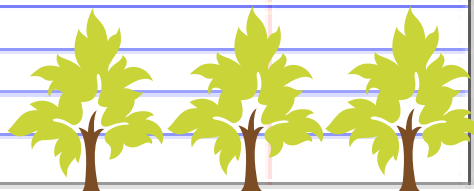


- Mantenha a impressora regulada.
- Transforme papéis que já não tenham mais utilidade em rascunhos.
- Dê preferência a mensagens eletrônicas.
- Não descarte o papel no lixo, procure empresas que faça sua reciclagem.
- Papéis sujos de comida e engordurados não podem ser reciclados e não devem ser misturados aos passíveis de reciclagem.



**MENOS PAPEL**

**MAIS ÁRVORES**



# DIREÇÃO SUSTENTÁVEL



Uma das grande fontes poluidoras são os veículos automotores. A grande quantidade de veículos nas cidades traz um aumento nas emissões atmosféricas. Com o crescimento das cidades os veículos automotores tornaram-se necessidade para a locomoção. Para diminuir os impactos causados por esses veículos é fundamental procurar alternativas e soluções, como:



Abasteça em postos conhecidos para evitar o combustível adulterado, pois ele altera o desempenho do motor, assim como pode aumentar as emissões.

Mantenha os pneus calibrados, o que evita o seu desgaste prematuro e o consumo excessivo de combustível.



Utilize meios de transporte coletivo ou divida o trajeto com os colegas: isso reduz o número de carros nas ruas e, conseqüentemente, a poluição.



Planeje seu trajeto, e evite perda de tempo e combustível.

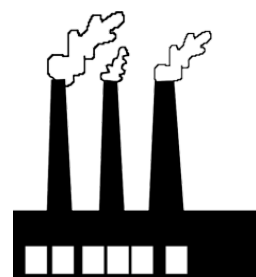


# CIDADÃO SUSTENTÁVEL



A participação do cidadão é indispensável na melhoria e conservação do planeta para as gerações futuras, a atuação individual parece pouco no âmbito global, porém, se ocorrer a conscientização dos indivíduos os resultados serão enormes. O cidadão tem o direito de usufruir do meio ambiente saudável, mas também tem o dever de cuidá-lo.

**Denuncie abusos com o meio ambiente**, como poluição de ar, água, solo, queimadas ilegais, despejo ilegais de efluente.

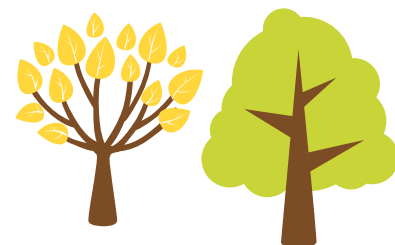


Sensibilize seus filhos quanto aos problemas ambientais, sem alarde, faça-os entender os cuidados que devemos ter para garantir um **futuro saudável**.

Doe um pouco de seu tempo para **ajudar** em causas socioambientais.



**Plante árvores**, contribua para a preservação do meio ambiente.



# ATITUDES SUSTENTAVÉIS



Ter atitude sustentável significa fazer coisas que preservem o meio ambiente, melhorando a vida das pessoas. Significa também usar com responsabilidade os recursos naturais que são esgotáveis. Ajudando assim a reduzir drasticamente o impacto no meio ambiente.



Recicle seus conceitos, evite a utilização de copos descartáveis. Tenha sempre canecas ou copos pessoais consigo, assim, evitam-se utilizar os copos descartáveis.

Um terço de toda a comida produzida no mundo vai para o lixo. Evite o desperdício de alimentos.



Procure usar no seu dia a dia menos sacolas plásticas. Elas demoram para se decompor, levando séculos para desaparecer do meio ambiente. Dê preferência por sacolas de tecido e/ou *ecobags*.

Inspire outras pessoas a tomar atitudes sustentáveis e unir-se a você nesse compromisso.



# ATITUDES SUSTENTÁVEIS NO AMBIENTE DE TRABALHO



## INTERVALO

Todo mundo merece uma pausa né? Aquela hora de tomar um cafézinho ou uma água. Carregue com você sempre uma caneca para que não seja necessário utilizar copos descartáveis.



## DESLOCAMENTO

Combine com seus colegas de trabalho e compartilhe a carona, além de fortalecer as relações interpessoais, ainda ajuda na economia de combustível e na diminuição da poluição.



## TECNOLOGIA

Utilize a tecnologia para facilitar o seu dia a dia. Ao invés de documentos impressos, de preferência a documentos eletrônicos é mais pratico e ajuda na economia de papel.



## ACÚMULO DE PAPEL

Não utilize papel sem necessidade!  
Utilize papel apenas se for de extrema necessidade. Há várias alternativas para evitar o uso de papel.



## DESLIQUE

Quando não estiver mais utilizando os equipamentos eletrônicos não esqueça de desligá-los. Deixar os equipamentos em standby pode representar um grande desperdício de energia.



## ESCALA

Evite elevadores. Suba os degraus, dê preferência pela utilização de escadas, pois você consegue ao mesmo tempo fazer exercícios e ajudar no meio ambiente.



## RESÍDUOS

Separe corretamente seus resíduos, eles podem ser reaproveitados dentro da empresa ou enviados a empresas recicladoras. Reciclar seus resíduos ajuda na diminuição da geração de lixo e sua deposição incorreta no meio ambiente.

# ATITUDES SUSTENTÁVEIS NO AMBIENTE DE TRABALHO



LUZ

O último a sair apague a luz!

Não se esqueça, se o local não for utilizado, apague a luz. E o último a sair também não deve esquecer de apaga-lá.



LIXO

Acerte a cesta!

Lugar de lixo é no lixo, não descarte seus resíduos em qualquer local, procure o procedimento correto para acondicionar seu lixo.



PAPEL

Duas folhas são suficientes!

Ao secar as mãos, utilize apenas duas folhas. Com isso você economiza papel e ajuda na preservação do meio ambiente.



MONITOR

Desligue o monitor!

Quando não estiver mais usando o seu computador, não esqueça de desligar o monitor.



IMPRESSORA

Não imprima nada sem ler!

Verifique se a formatação do documento está correta, isso evita erros e também que o documento deva ser impresso novamente



ÁGUA

Não deixe tudo ir pelo ralo!

Quando utilizar torneiras, não esqueça de fechá-las bem. E utilize-a de forma consciente, para que não ocorra desperdício.



AÇÃO

Juntos somos mais fortes!

Incentive seus colegas de trabalho a também adotar práticas sustentáveis, um grande número de pessoas lutando por uma causa faz uma grande diferença.

# FAÇA SUA PARTE !

Ajude-nos a transformar a UFGD em uma  
instituição sustentável !



## UFGD *Eco*

### **Colabore conosco !**

Envie sua sugestão para:  
[dga@ufgd.edu.br](mailto:dga@ufgd.edu.br)

Divisão de Gestão Ambiental  
UFGD – Unidade 1- Rua: João Rosa Góes, 1761 – Vila Progresso  
Cx. Postal 322 – CEP 79825-070  
Telefone: 3410-2770